

Memòria d'Activitats / 2025



ÍNDEX

01/	La Fundació, en el seu segon any d'activitat. Carta del President del Patronat.	6
02/	Els nostres pilars: missió i valors. Dels fins fundacionals a la nostra manera de fer.	8
03/	El nostre Patronat.	12
04/	Convocatòria d'ajuts 2025: consolidant la nostra proposta per la comunitat.	14
05/	L'impacte social, en xifres.	16
06/	El suport al nostre entorn: convocatòria i iniciatives pròpies.	23
07/	Resum econòmic de l'any.	68

01/ Carta del President del Patronat de la Fundació Estabanell

Aquest 2025 ha estat un any per consolidar la feina iniciada i per reafirmar el compromís de la Fundació Estabanell amb el territori i amb les persones. Tot i aplicar un exercici de contenció de recursos, hem continuat donant suport a iniciatives que aporten valor i que contribueixen a una societat més cohesionada, justa i sostenible.

Hem reforçat la relació amb les entitats del territori, amb algunes de les quals ja fa tres anys que col·laborem, i hem acompanyat noves iniciatives que posen les persones al centre —especialment aquelles que viuen situacions de vulnerabilitat— i que treballen per generar oportunitats, benestar i comunitat. Al mateix temps, hem impulsat accions pròpies que reflecteixen la nostra voluntat d'estar a prop, escoltar i respondre a necessitats reals del nostre entorn.

Res d'això seria possible sense la confiança i l'esforç de les entitats que participen a les nostres convocatòries i que, des de la proximitat, transformen la vida de moltes persones. La vostra tasca és essencial i ens inspira a continuar avançant.

Amb gratitud i amb el compromís de seguir treballant plegats per millorar l'Aquí de les persones.

Francesc Estabanell

President del Patronat

02/

Els nostres pilars: missió i valors.
Dels fins fundacionals als valors que guien la nostra acció.

Fundació Estabanell vam néixer amb el compromís de contribuir al desenvolupament social, cultural, esportiu i mediambientalment responsable del nostre entorn, compartint amb Estabanell y Pahisa, S.A., entitat fundadora, la missió de millorar l'Aquí de les persones.

Tres anys després de la nostra posada en funcionament, mantenim intactes els nostres fins fundacionals, centrats en les persones —especialment aquelles en situació de vulnerabilitat o risc d'exclusió— amb l'objectiu de:



Promoure la integració social i afavorir una vida digna dins la comunitat.



Impulsar la igualtat d'oportunitats.



Fomentar la pràctica esportiva, l'educació en valors i l'accés a la cultura nostre voltant.



Estimular la consciència col·lectiva en la cura del nostre entorn i donar suport a l'emprenedoria, especialment vinculada a l'energia i les telecomunicacions.

Acompanyament/Compromís/Transparència/Emprenedoria

Enguany hem fet un pas més impulsant iniciatives pròpies que reforcen aquests compromisos. Una d'aquestes iniciatives ha estat el Tió Solidari, destinat als infants hospitalitzats a pediatria de l'Hospital General de Granollers durant les festes de Nadal. El Tió Solidari ha aportat il·lusió i màgia a la canalla i a les famílies en un moment sensible.

També hem portat la cultura a les persones grans, acostant el teatre a residències de Granollers i la Garriga, en col·laboració amb una entitat teatral amb seu a la capital del Vallès Oriental, per fomentar la cultura, l'entreteniment i una experiència compartida.

La Fundació Estabanell continua consolidant un model de treball proper, responsable i arrelat al territori. Any rere any reafirmem el nostre compromís d'estar al costat de les persones i de contribuir, de manera tangible, al seu benestar i a la cohesió social del nostre entorn, mantenint vius els valors que defineixen la nostra manera de fer.

03/

El nostre Patronat

La Fundació Estabanell som una entitat autònoma que disposa d'un òrgan de govern propi responsable de la nostra gestió i administració. Aquest tercer any de funcionament confirma la continuïtat del projecte i la solidesa del nostre model de governança, amb un Patronat format per sis persones que vetllen pel bon funcionament de l'entitat i que comparteixen plenament la nostra missió, valors i fins fundacionals.



Francesc Estabanell Raventós,
president del Patronat.



Aura Gutiérrez Pascual,
secretària del Patronat.



Fèlix Buxeda Mestre,
vocal.



Teresa Roig Genís,
vocal.



Natàlia Sanchis Vives,
vocal.



Natàlia Priego Solvez,
vocal.

Creiem en accions i iniciatives que perdurin, que construeixin comunitat des de la proximitat i el compromís, i s'orientin a millora la qualitat de vida de les persones —especialment de les que més ho necessiten. És aquesta vocació la que dona sentit a la nostra feina i impulsa cada pas que fem.



Convocatòria d'ajuts 2025: consolidant la nostra proposta per la comunitat.

04/

Per complir amb la nostra missió i amb els fins fundacionals que guien la nostra acció, el 2025 hem donat continuïtat a la dinàmica de convocatòries públiques iniciada el 2023.

L'objectiu ha estat seguir avançant en la mateixa direcció, consolidant el model i enfortint la relació amb les entitats i el territori, tot facilitant que més projectes hi trobin un espai de suport i oportunitat.

En desenvolupament comunitari, s'han mantingut les línies d'ajut destinades a:

- Projectes que donen suport a persones vulnerables, fomentant l'autonomia, la integració social i l'accés a necessitats bàsiques.
- Iniciatives d'acompanyament i/o intervenció amb infants i joves hospitalitzats.

En arts escèniques i plàstiques, s'han renovat les convocatòries per a:

- Activitats continuades de difusió de les arts plàstiques i escèniques, la música, la cultura local i el cinema.
- Formació d'infants i joves en disciplines artístiques.

En formació, educació en el lleure i esports, s'ha mantingut la línia d'ajut destinada a projectes que fomenten la pràctica esportiva i l'educació en el lleure entre infants i joves, especialment aquells en situació de vulnerabilitat.

En innovació i sostenibilitat, han continuat actives les convocatòries adreçades a:

- Projectes que desenvolupen eines i suports tecnològics responsables amb el medi ambient.
- Iniciatives educatives, formatives, d'investigació o de desenvolupament sostenible per avançar cap a una societat més conscient i resilient.

Urgència Social: respostes ràpides per a necessitats immediates

Conscients que al territori apareixen necessitats imprevistes i situacions que no poden esperar, des de la Fundació Estabanell mantenim un àmbit específic d'actuació on prioritzem la resposta àgil i directa: **la línia d'Urgència Social**.

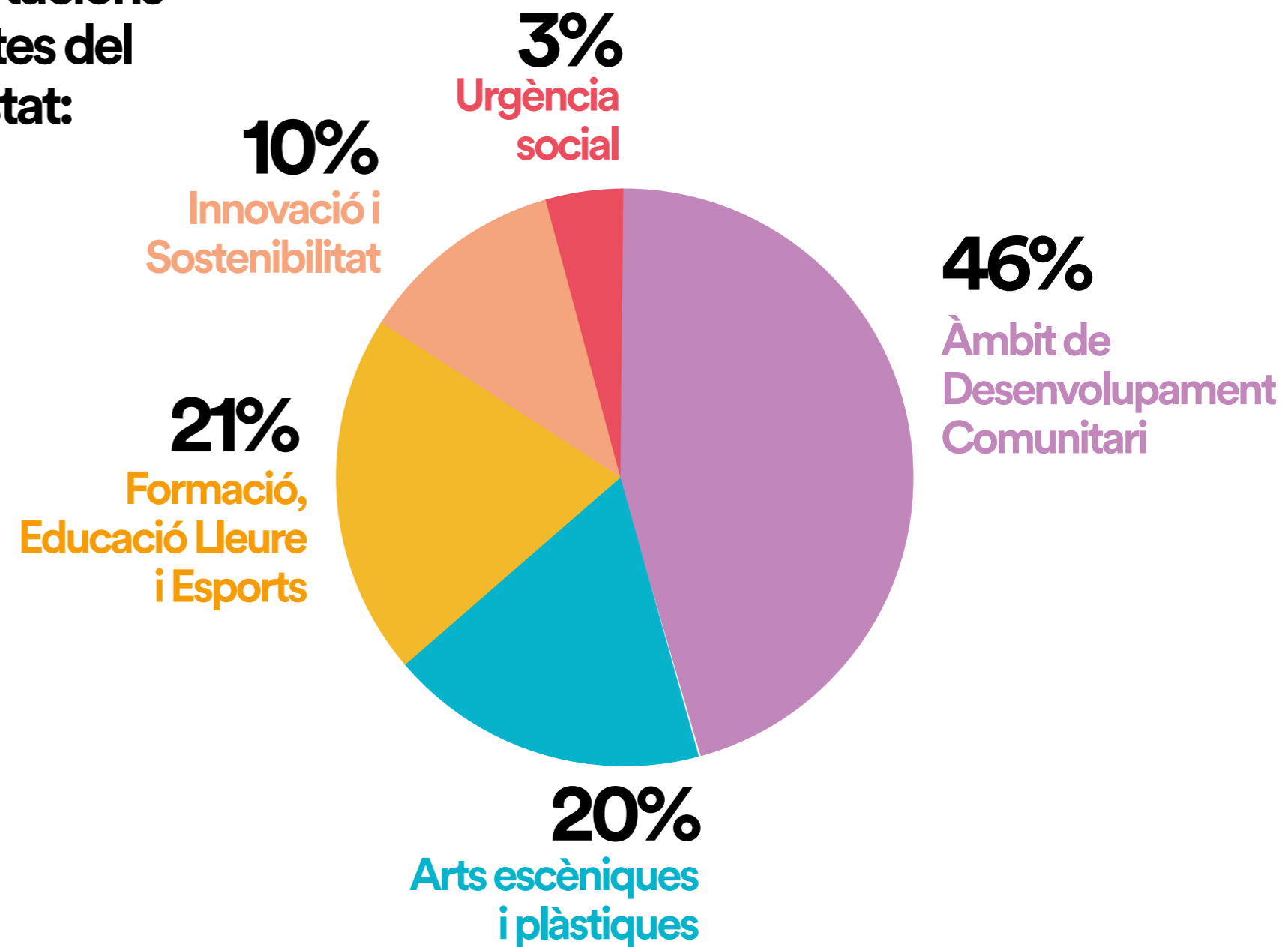
Aquest 2025 hem donat continuïtat a aquesta manera de fer, intervenint allà on calia amb accions senzilles però d'un gran impacte humà. Gràcies a aquesta línia hem fet possible que infants amb dificultats econòmiques d'un centre escolar poguessin participar en el Festival de la Cliqua, garantint que la seva situació no fos un impediment per gaudir d'una experiència cultural i educativa compartida.

Una acció petita en aparença, però amb un valor enorme per als més petits i per als equips docents que els acompanyen: la cultura, l'alegria i les oportunitats han d'estar a l'abast de tothom.

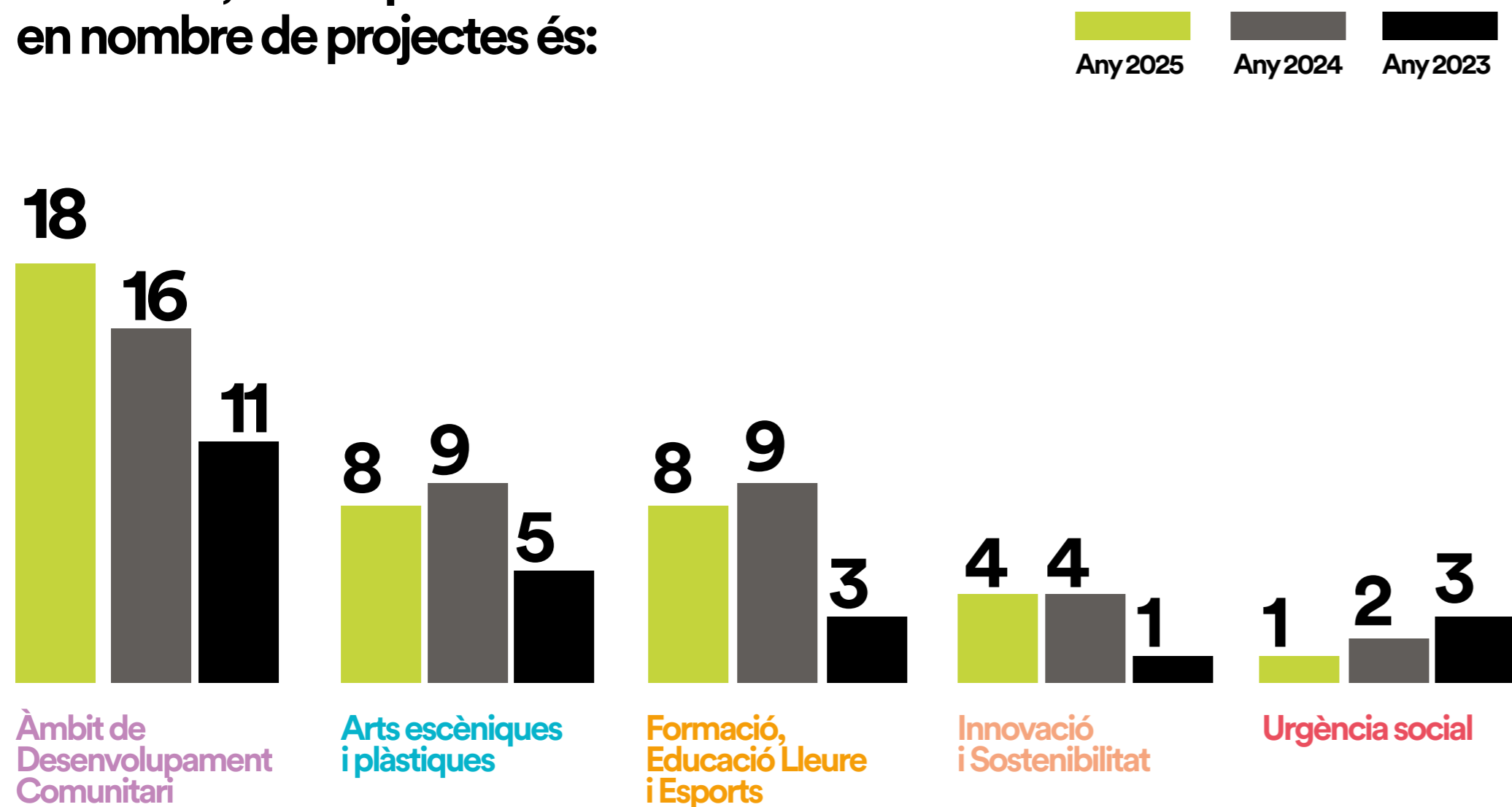
05/

L'impacte social, en xifres de 2025

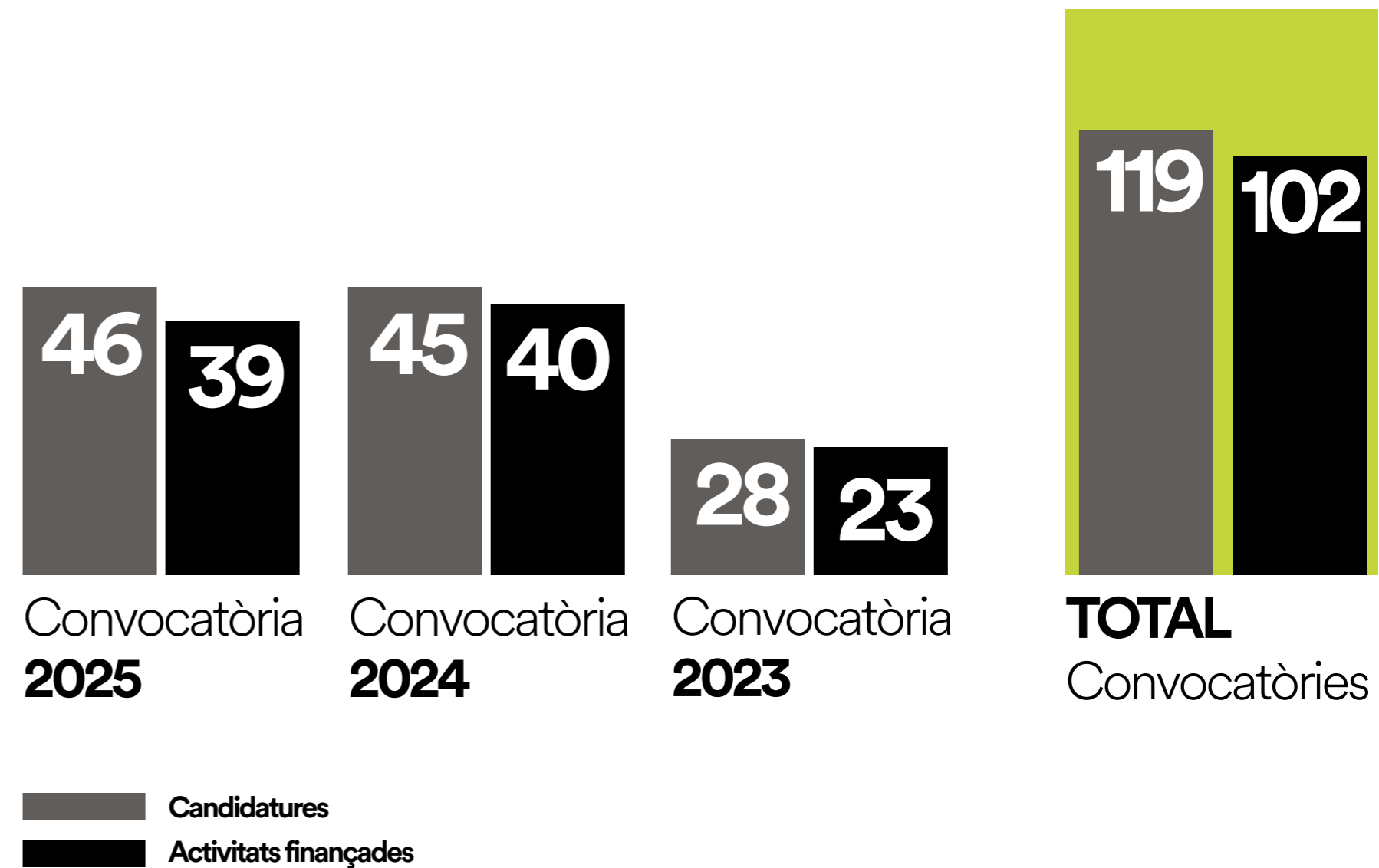
Per àmbit, el volum de les aportacions per projectes del 2025 ha estat:



Per àmbit, la comparativa anual en nombre de projectes és:



El nombre total de projectes presentats i activitats finançades entre 2023 i 2025 ha estat de:



A quantes persones arriben aquestes iniciatives?

Els projectes que impulsem i recolzem preveuen el seu impacte i defineixen el nombre de persones potencialment beneficiàries. Tot i que el creixement en volum de participants és un indicador rellevant, per a la Fundació Estabanell allò realment essencial és que, sigui en una persona o en cinquanta, cada iniciativa generi un impacte positiu i transformador. L'efectivitat i la qualitat de les accions són la clau per avançar cap a una societat més equitativa.

Tot i haver aplicat enguany un exercici de contenció de recursos, hem prioritzat donar continuïtat als projectes que, des del punt del vista del Patronat, realment aporten valor i que han demostrat capacitat transformadora arrelada al territori. Això ens ha permès mantenir un nivell de beneficiaris alineat als anys anteriors, sense renunciar a l'impacte social que és propi de la nostra manera de treballar.

Per a l'exercici 2024, les dades de les quals disposem en matèria de beneficiaris són les següents:

Any d'activitats	Nombre total de beneficiaris*
2025	11.848*
2024	13.098*
2023	8.285

*En el moment d'elaborar aquesta memòria d'activitats, hi ha projectes que encara estan en marxa i no es disposa de les dades definitives i/o conclouents. Cal tenir en compte que, en alguns casos, els projectes van adreçats a grups, col·lectius i ciutadania en general.

06/

El suport al nostre entorn, per projectes.



PROJECTES/ Àmbit de Desenvolupament Comunitari

PROJECTE: **SAE** (Servei d'Ajudes Econòmiques)



ENTITAT: Càritas Diocesana de Vic

APORTACIÓ FUNDACIÓ ESTABANELL: 500 euros.

EN QUÈ CONSISTEIX EL PROJECTE?

El Servei d'Ajudes Econòmiques (SAE) de Ripoll és un projecte consolidat dins l'Acció Social de Càritas. Ofereix suport econòmic a persones i famílies en situació de vulnerabilitat per cobrir necessitats bàsiques com alimentació, roba, salut, subministraments, allotjament o desplaçaments. Aquest servei complementa altres programes de Càritas i reforça un acompanyament que promou la dignitat, l'autonomia i la inclusió. L'objectiu és ajudar les persones a superar moments de dificultat i avançar cap a una millora real i sostenible de la seva situació.

PRINCIPALS ACCIONS I ACTIVITATS:

- Entrevista d'acollida i valoració inicial. S'ha valorat la situació de 166 persones que han sol·licitat algun tipus d'ajuda. Durant el 2025, 35 llars han accedit al servei per primera vegada.
- Aprovació i atorgament de les ajudes. S'han concedit 861 ajudes, principalment relacionades amb:
 - Alimentació: 804
 - Medicaments i salut: 49
 - Allotjament: 2
- Aquestes ajudes han arribat a 166 llars i han tingut un impacte directe en 394 persones beneficiàries.

Acompanyament social i seguiment. S'ha dut a terme un seguiment continuat de les ajudes i s'ha ofert acompanyament social a les famílies que ho requerien, bé a través del projecte d'Acollida o d'altres programes de Càritas Interparroquial de Ripoll.

Fotos cedides per l'entitat

PROJECTE: En bici sense edat, Granollers



ENTITAT: Associació Granollers Pedal

APORTACIÓ FUNDACIÓ ESTABANELL: 1.000 euros.

EN QUÈ CONSISTEIX EL PROJECTE?

En Bici Sense Edat és un projecte comunitari que ofereix passejades en tricicle elèctric adaptat a persones grans i amb mobilitat reduïda, amb l'objectiu de combatre la solitud no desitjada, fomentar l'envelliment actiu i reforçar la cohesió social.

Les sortides són conduïdes per voluntariat format i es realitzen en coordinació amb residències i equipaments del municipi. El projecte promou relacions intergeneracionals, benestar emocional i una presència activa de les persones grans a l'espai públic, utilitzant la bicicleta com a eina de cura comunitària.

PRINCIPALS ACCIONS I ACTIVITATS:

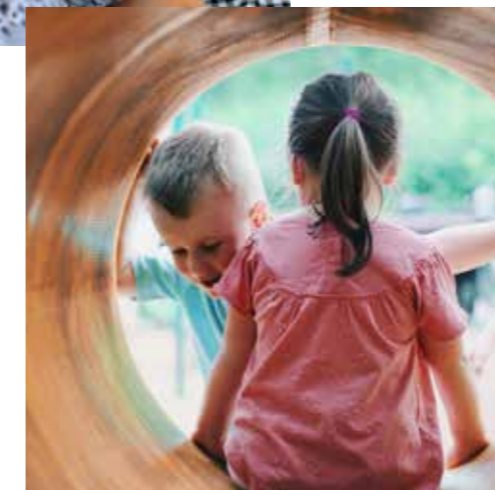
- Passejades regulars en tricicle elèctric adaptat amb persones grans i amb mobilitat reduïda.
- Formació i coordinació del voluntariat, incloent conducció segura i acompanyament emocional.
- Treball en xarxa amb residències i serveis municipals i participació en esdeveniments locals.

GRANOLLERS
pedala
EN BICI
SENSE
EDAT

Fotos cedides per l'entitat



PROJECTE: Pagament d'Ajudes i Sortides (PAS)



ENTITAT: Eines Per Tothom

APORTACIÓ FUNDACIÓ ESTABANELL: 1.000 euros.

EN QUÈ CONSISTEIX EL PROJECTE?

El projecte consisteix en cobrir les necessitats d'oci dels i les infants que es troben en situació de vulnerabilitat i/o exclusió social. S'ha proporcionat els recursos necessaris per garantir l'oci dels infants i afavorir la seva inclusió social, s'ha defensat els seus drets oferint una resposta de qualitat als i les menors i llurs famílies i s'ha afavorit a crear una xarxa de suport segura per garantir la vinculació al territori.

PRINCIPALS ACCIONS I ACTIVITATS:

- Detecció i derivació per part de l'escola.
- Pagament de l'activitat PIN de Granollers per Nadal.
- Seguiment de famílies durant 7 mesos.

Fotos de recurs per il·lustrar la informació



PROJECTE: Acompanyament psicopedagògic a joves en situació de vulnerabilitat socioeconòmica



ENTITAT: Fundació Impulsa

APORTACIÓ FUNDACIÓ ESTABANELL: 1.000 euros.

EN QUÈ CONSISTEIX EL PROJECTE?

Joves amb compromís i motivació per continuar formant-se, però en situació de vulnerabilitat socioeconòmica, reben el suport de l'entitat – en el marc d'aquest projecte –, per cursar cicles de formació professional (FP) i millorar les seves competències personals i professionals per tal de garantir la seva inclusió al món laboral.

PRINCIPALS ACCIONS I ACTIVITATS:

- Acompanyament psicopedagògic.
- Mentoria Socioeducativa.
- Inserció sociolaboral.

Durant l'estada del jove a l'entitat, aquest compta amb l'acompanyament de l'equip psicopedagògic que l'orienta durant el transcurs de la seva estada de la fundació i vetlla per l'acompliment dels objectius establerts i el seu estat de salut emocional.

Fotos de recurs per il·lustrar la informació



PROJECTE: Càncer i alimentació a les comarques del Vallès Oriental i Osona



ENTITAT: Associació Espanyola Contra el Càncer

APORTACIÓ FUNDACIÓ ESTABANELL: 500 euros

EN QUÈ CONSISTEIX EL PROJECTE?

El projecte dona resposta a la inseguretad alimentària i a la dificultat d'accés a productes bàsics que afronten persones amb càncer i les seves famílies, sovint afectades per pèrdua d'ingressos, manca de suport i barreres administratives. Per garantir una atenció digna i adaptada, s'ofereix una targeta solidària per adquirir aliments i productes d'higiene, combinada amb orientació nutricional, educació en hàbits saludables i acompanyament social. La metodologia es basa en una atenció individualitzada, amb una valoració socioeconòmica inicial i un pla d'intervenció personalitzat. Les targetes —gestionades amb la col·laboració de supermercats Caprabo— es recarreguen mensualment segons criteris establerts per garantir una alimentació saludable, mentre que el seguiment continuat permet ajustar el suport i coordinar-se amb altres recursos per assegurar una resposta integral. L'accés és flexible i es pot iniciar en qualsevol moment, i tot i que hi ha un període formal de convocatòria, l'atenció es manté fins al tancament del pla d'intervenció.

PRINCIPALS ACCIONS I ACTIVITATS:

- Detecció de necessitats. Es realitza una entrevista individual d'una hora per valorar la situació econòmica, social, emocional i nutricional, i definir un pla d'atenció personalitzat en una única sessió per persona.
- Assignació de la targeta solidària. S'atorga suport econòmic directe per adquirir aliments saludables i productes d'higiene, amb recarrega mensual durant fins a 12 mesos, adaptada a cada cas i gestionada conjuntament amb l'equip social i Caprabo.
- Atenció nutricional individualitzada. S'ofereix assessorament dietètic personalitzat per reduir efectes secundaris dels tractaments i millorar la qualitat de vida, amb una mitjana de cinc sessions adaptades a les necessitats de cada persona.

Fotos de recurs per il·lustrar la informació



PROJECTE: El Caliu



ENTITAT: Associació de Disminuïts Físics d'Osona

APORTACIÓ FUNDACIÓ ESTABANELL: 1.000 euros.

EN QUÈ CONSISTEIX EL PROJECTE?

Actualment, la manca de llars residència o pisos tutelats per a persones amb discapacitat física a la comarca obligava moltes persones a marxar fora per iniciar un procés d'autonomia, generant un fort impacte emocional i dificultats per a les famílies.

Per donar resposta a aquesta necessitat, s'ha creat el primer pis específic per a persones amb discapacitat física a la comarca, un recurs innovador que promou l'autonomia personal i l'autodeterminació. El projecte millora la qualitat de vida de les persones usuàries, redueix la sobrecàrrega familiar, fomenta la integració social i ofereix suport professional personalitzat, contribuint així a una societat més inclusiva i igualitària.

PRINCIPALS ACCIONS I ACTIVITATS:

- Elaboració del pla de vida independent. Durant els dos primers mesos es realitzaran entrevistes individuals per definir el pla de vida de cada participant, fomentant la presa de decisions i l'autodeterminació.
- Foment de l'autonomia en la vida diària. Des del segon mes fins al final del projecte es desenvoluparan activitats de la vida diària (com tasques domèstiques, cuina i hàbits saludables), adaptades a les capacitats de cada persona i amb el suport periòdic de professionals.
- Suport professional i convivència al pis. A partir del tercer mes s'iniciarà el servei del pis amb suport, incloent adaptacions dels espais, seguiment professional, trobades de convivència i tallers de seguretat a la llar per afavorir una vida independent i reduir la sobrecàrrega familiar.

Fotos de recurs per il·lustrar la informació



PROJECTE: Vincles que curen



ENTITAT: Associació Feminista Sorotopia

APORTACIÓ FUNDACIÓ ESTABANELL: 500 euros

EN QUÈ CONSISTEIX EL PROJECTE?

Al Vallès Oriental, moltes dones grans viuen situacions de soledat no desitjada, agreujada per la pèrdua de vincles, el dol migratori o les barreres socials. Aquesta soledat repercuteix directament en el benestar emocional, la salut física i l'autonomia personal.

El projecte "Vincles que Curen" pretén oferir un espai segur on aquestes dones puguin expressar-se mitjançant el relat de vida, la creativitat, el treball corporal i la reflexió emocional, facilitant el contacte amb altres dones en situació similar. L'objectiu és reduir el sentiment de soledat, reforçar la identitat personal i potenciar xarxes de suport, des d'una perspectiva psicològica, feminista i comunitària. Els estudiants tenen l'oportunitat d'interactuar directament amb persones amb TEA, aprenent sobre les seves experiències i necessitats. Aquesta interacció no només contribueix a una millor comprensió de la discapacitat, sinó que també fomenta valors fonamentals com l'empatia i l'altruisme. Alhora, els estudiants poden desenvolupar habilitats socials i emocionals que són essencials per a la seva formació integral com a ciutadans responsables i inclusius.

PRINCIPALS ACCIONS I ACTIVITATS:

- Potenciar la creació de vincles socials i xarxes de suport en trobades presencials al Casal Cívic i Comunitari de les Franqueses.
- Incrementar l'autoestima, la consciència corporal i la confiança personal mitjançant activitats guiades.
- Reduir els nivells percebuts de soledat i aïllament mitjançant cercles de dones i activitats d'autoconeixement.

Fotos de recurs per il·lustrar la informació



PROJECTE: Pobresa Alimentària a Tona - PA



ENTITAT: Associació Persones Voluntàries Tona

APORTACIÓ FUNDACIÓ ESTABANELL: 1.000 euros.

EN QUÈ CONSISTEIX EL PROJECTE?

El projecte del Rebost Solidari Oriol Trias, s'encarrega de la distribució periòdica d'aliments bàsics de qualitat a famílies vulnerables. Fins el 2023 els productes eren envasats.

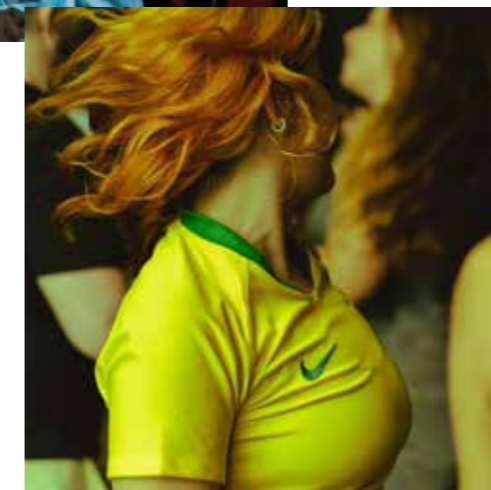
PRINCIPALS ACCIONS I ACTIVITATS:

- Amb l'arribada de productes frescos, l'entitat s'ha vist en la necessitat d'adaptar les instal·lacions i la maquinària per a la manipulació segura dels aliments.

Fotos de recurs per il·lustrar la informació



PROJECTE: ExpressART



ENTITAT: Associació Ritme i Compromís

APORTACIÓ FUNDACIÓ ESTABANELL: 2.000 euros

EN QUÈ CONSISTEIX EL PROJECTE?

El projecte és un taller comunitari de dansa i moviment destinat a adolescents acollides al Servei de Protecció a l'Emergència l'Olivar, a Cardedeu, gestionat per la Fundació Idea. Aquest centre és actualment l'únic dispositiu d'acollida a Catalunya destinat exclusivament a noies menors no acompanyades.

El taller són 10 sessions on també s'impliquen joves estudiants de dansa que comparteixen l'activitat. La dansa i el moviment milloren el benestar físic i emocional de les joves permetent l'expressió de sentiments i emocions, l'alliberació d'estrès i procurant un espai de relació amb altres col·lectius.

LES PRINCIPALS ACTIVITATS DEL PROJECTE SÓN:

- 10 sessions de dansa amb exercicis de moviment, improvisació i composició coreogràfica, promovent la participació activa de les joves.
- Incorporació a l'activitat de joves estudiants de dansa dotant al projecte d'una vessant comunitària.
- Presentació del treball amb la projecció del vídeo que ha documentat tot el procés.

Fotos de recurs per il·lustrar la informació



PROJECTE: Atenció en teràpia ocupacional a les persones afectades d'ELA i acompanyament i formació a les persones cuidadores/família



ENTITAT: Fundació Internacional Miquel Valls contra l'Esclerosi Lateral Amiotròfica

APORTACIÓ FUNDACIÓ ESTABANELL: 2.000 euros.

EN QUÈ CONSISTEIX EL PROJECTE?

La Terapeuta Ocupacional (TO) fa una valoració integral de la situació per definir les necessitats a cobrir, així com un seguiment continuat per anar adaptant-se al moment evolutiu de la malaltia i a la situació de cada família. La valoració se centra en les activitats de la vida diària i instrumentals i la seva reeducació, així com en l'accessibilitat, de la qual se'n pot derivar la introducció de productes de suport, els que si estan disponibles en el Banc de Productes de Suport (BPS) de l'entitat, se cedeixen a la persona afectada durant tot el temps que siguin necessaris.

També, la TO realitza l'educació sanitària o formació específica per la cura de la persona afectada d'ELA que ajuda a la persona cuidadora a facilitar el màxim la seva tasca i millorarà la seva qualitat de vida.

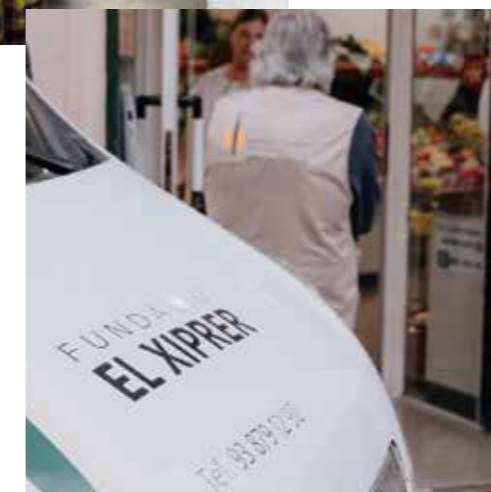
PRINCIPALS ACCIONS I ACTIVITATS:

- Primeres visites.
- Visites de lliurament de productes de suport i de sistemes de comunicació alternativa i accés adaptat a l'ordinador.
- Visites d'assessorament, educació sanitària i formació específica.

Fotos cedides per l'entitat



PROJECTE: Acollida i acció social



ENTITAT: Fundació El Xiprer Vallès Oriental

APORTACIÓ FUNDACIÓ ESTABANELL: 10.000 euros

EN QUÈ CONSISTEIX EL PROJECTE?

El projecte té com a finalitat que les persones sense llar o en situació d'economia precària se sentin acollides, escoltades i acompanyades, garantint que rebin el suport alimentari necessari amb dignitat. Treballa per combatre la solitud i afavorir el restabliment de relacions interpersonals, fomentant la participació, el diàleg i la creació d'hàbits de responsabilitat individual i grupal. També vetlla per l'acompanyament personal, social i laboral de les persones ateses, ajudant-les en el seu procés cap a l'autonomia, i dona suport en els processos de rehabilitació quan així ho demanen. El projecte coordina i forma voluntariat, promou el diàleg intercultural i sensibilitza sobre les situacions d'injustícia, pobresa, marginació o vulneració de drets, fomentant el compromís i la implicació comunitària per transformar aquestes realitats.

LES PRINCIPALS ACTIVITATS DEL PROJECTE SÓN:

- Acollida, acompanyament i orientació (Projectes: Esmorzar, Llaços; Dinars).
- Magatzem d'Aliments.
- Pis per a joves en procés d'arrelament social.

Fotos cedides per l'entitat



PROJECTE: La Roda d'Espectacles Infantils de l'AC



ENTITAT: Associació Cultural de Granollers AC

APORTACIÓ FUNDACIÓ ESTABANELL: 5000 euros.

EN QUÈ CONSISTEIX EL PROJECTE?

L'ajut de la Fundació Estabanell s'ha dedicat íntegrament a la celebració del 40è aniversari de la Roda d'Espectacles Infantils de l'AC Granollers, una programació estable de propostes de teatre, música, dansa, circ i titelles que durant les darreres quatre dècades ha tingut com a objectiu garantir els drets culturals dels més petits de ciutat i comarca. La festa final d'aquesta commemoració tindrà lloc el diumenge 26 d'abril a les 11h a la Plaça Perpinyà i estarà oberta a tota la ciutadania.

PRINCIPALS ACCIONS I ACTIVITATS:

- Publicació de l'espot promocional i inici de la campanya a Youtube.
- Roda de premsa de presentació amb la presència de l'Ajuntament de Granollers 26 d'abril de 2026, a les 11 hores: Festa Final a la Plaça Perpinyà.

Fotos cedides per l'entitat



PROJECTE: Respir! Per a persones amb TEA i les seves famílies



ENTITAT: ASEPAC

APORTACIÓ FUNDACIÓ ESTABANELL: 4.000 euros

EN QUÈ CONSISTEIX EL PROJECTE?

El servei de Respir permet oferir estones de descans a les famílies mentre es garanteix una atenció de qualitat a les persones amb TEA en un entorn comunitari adequat. Alhora, es facilita la conciliació familiar i laboral, promovent la integració social de les persones amb TEA.

LES PRINCIPALS ACTIVITATS DEL PROJECTE SÓN:

- Activitats ocupacionals diverses.
- Passeig per l'entorn: Caminades d'una hora pel municipi, tant per entorns rurals com urbans.
- Sessió de piscina: Sessió de 45 minuts a les instal·lacions locals.

Fotos de recurs per il·lustrar la informació



PROJECTE: La Crida Edison



ENTITAT: Fundació Privada Cultural de Granollers AC

APORTACIÓ FUNDACIÓ ESTABANELL: 800 euros.

EN QUÈ CONSISTEIX EL PROJECTE?

La Crida Edison és un espai que pretén reunir a joves del Vallès Oriental amb interès i inquietuds pel món del audiovisual i donar-los les eines, acompanyament i confiança per tirar endavant propostes al voltant del Cinema Edison. El projecte alimenta els itineraris vitals i formatius a les persones joves i els dona veu i vot en el funcionament d'un equipament cultural, oferint, a l'hora, una sèrie d'activitats feta per joves i per joves a la resta de la ciutadania de la comarca.

PRINCIPALS ACCIONS I ACTIVITATS:

- En el moment de la redacció d'aquesta memòria d'activitats, s'han realitzat 3 trobades el 2026, amb el nou grup de La Crida.
- S'està donant continuïtat al projecte dels Dijous Reincidents, el cicle de programació mensual de la Crida Edison, repensant-lo i fent un rebranding.
- S'han realitzat col·loquis amb Judith Colell, directora de l'Acadèmia del Cinema Català i directora de Frontera, guanyadora del Gaudí a millor pel·lícula i amb Jordi Cruz, autor del llibre que inspira "Balandrau" i Joan Marc Vila, un dels supervivents de la tragèdia.

Fotos cedides per l'entitat



PROJECTE: Rehabilitació+, en moviment per l'ictus



ENTITAT: Fundació Privada Hospital Asil de Granollers

APORTACIÓ FUNDACIÓ ESTABANELL: 7.000 euros

EN QUÈ CONSISTEIX EL PROJECTE?

El projecte "Rehabilitació+, en moviment per l'ictus" ha consistit en l'adequació i creació d'un espai específic de rehabilitació intensiva i precoç dins la Unitat d'Ictus de l'Hospital General de Granollers. L'objectiu és iniciar la recuperació funcional en les primeres fases després d'un ictus, aprofitant el període de major neuroplasticitat cerebral, per millorar l'autonomia, reduir les seqüeles discapacitants i facilitar la reintegració social i familiar dels pacients.

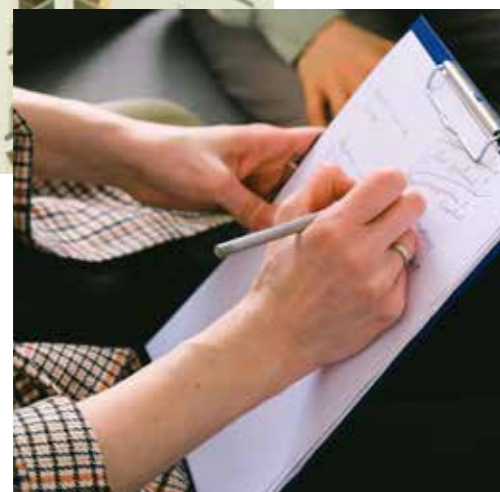
LES PRINCIPALS ACTIVITATS DEL PROJECTE SÓN:

- Desenvolupament de programes de rehabilitació intensiva i precoç en fase aguda d'ictus, orientats a la recuperació motora, funcional i cognitiva.
- Treball de mobilització precoç, equilibri i força amb equipament especialitzat, així com intervencions per fomentar l'autonomia en les activitats bàsiques de la vida diària i prevenir complicacions.
- Plans de rehabilitació personalitzats, amb seguiment continu i adaptació dels objectius terapèutics segons l'evolució clínica.

Fotos cedides per l'entitat



PROJECTE: Pisos temporals per a famílies amb infants hospitalitzats



ENTITAT: Fundació Jubert Figueras

APORTACIÓ FUNDACIÓ ESTABANELL: 5.000 euros.

EN QUÈ CONSISTEIX EL PROJECTE?

El projecte consisteix a proporcionar a les famílies desplaçades per un menor malalt una llar on poder descansar i cobrir les seves necessitats bàsiques. També ofereix acompanyament psicosocial i emocional a través de les treballadores socials i les voluntàries. Durant el 2025, les treballadores socials de la FJF van dur a terme un total de 153 visites i 478 trucades a aquestes famílies per tal de proporcionar aquest suport.

PRINCIPALS ACCIONS I ACTIVITATS:

- Acollir les famílies de manera temporal als nostres pisos (i altres opcions habitacionals, com per exemple convenis amb hotels).
- Proporcionar suport i acompanyament emocional i psicosocial a les famílies ateses.

Fotos de recurs per il·lustrar la informació



PROJECTE: Projecte Horitzó: creixement personal i ocupacional per a la salut mental



ENTITAT: Fundació REIR

APORTACIÓ FUNDACIÓ ESTABANELL: 1.000 euros

EN QUÈ CONSISTEIX EL PROJECTE?

És un programa adreçat a millorar la qualitat de vida i benestar de les persones amb malaltia mental a través d'un programa integral que fomenti la seva inclusió social, autonomia i participació activa en l'àmbit laboral i comunitari.

PRINCIPALS ACCIONS I ACTIVITATS:

- Oferir sessions d'orientació que ajudin a les persones participants a identificar millor les seves habilitats i interessos.
- Crear connexions amb empreses i organitzacions per generar oportunitats laborals adaptades a les capacitats i interessos de les persones participants.
- Empoderar i valorar les capacitats de les persones amb malalties mentals.
- Promoure l'ocupació del col·lectiu de persones amb malalties mentals.
- Donar suport a les persones participants en les transicions entre les diferents fases del programa.
- Treballar amb els/les participants per desenvolupar habilitats d'adaptació i flexibilitat per afrontar els reptes.

Fotos de recurs per il·lustrar la informació



PROJECTES/ Àmbit d'Arts Plàstiques i Escèniques

PROJECTE: Teatre amb persones amb diversitat funcional



ENTITAT: Frec a Frec

APORTACIÓ FUNDACIÓ ESTABANELL: 1.000 euros.

EN QUÈ CONSISTEIX EL PROJECTE?

Aquest projecte proposa un conjunt de tallers de teatre amb persones amb discapacitat (diversitat funcional), en col·laboració amb el grup de teatre "Els Dofins". Culminarà en una creació col·lectiva representada davant de la comunitat. Es treballaran les emocions, el respecte, la diversitat i la convivència mitjançant eines escèniques, fomentant la inclusió social, l'autoexpressió i el reconeixement del potencial creatiu dels participants. A més, el projecte comptarà amb la participació d'artistes professionals de disciplines diverses com la literatura, les arts plàstiques i digitals, i la música.

PRINCIPALS ACCIONS I ACTIVITATS:

- Sessions setmanals de teatre centrades en dinàmiques d'expressió, improvisació i creació escènica.
- Treball col·lectiu i professionalitzat: assajos oberts, elaboració del guió i activitats puntuals amb artistes convidats.
- Mostra final comunitària amb representació i debat obert amb famílies, entitats i públic assistent.

Fotos cedides per l'entitat

PROJECTE: La Clika Granollers



ENTITAT: Fundació AC Granollers

APORTACIÓ FUNDACIÓ ESTABANELL: 1.000 euros.

EN QUÈ CONSISTEIX EL PROJECTE?

Al maig de 2026 la Fundació AC en col·laboració amb les Cases de la Música, els Ajuntaments implicats i amb el suport de la Fundació Estabanell, realitzarà 13 concerts del projecte La Clika a Granollers (9), Llinars (1), Montornès (1) i Les Franqueses (2). Un projecte musical adreçat a infants de 2n de primària que promou valors a través de l'educació musical. L'ajut d'Estabanell s'ha dedicat íntegrament a poder finançar els preus amb descompte per a les famílies amb necessitats socioculturals i econòmiques, amb l'objectiu de que tots els familiars dels cantaires puguin assistir als concerts i veure als seus infants.

PRINCIPALS ACCIONS I ACTIVITATS:

- 12 de maig. La Clika a Montornès (Teatre Margarida Xirgu).
- Del 18 al 21 de maig. La Clika a Granollers (Cinema Edison).
- 22 de maig. La Clika al TA de Llinars.
- 29 de maig. La Clika al Teatre de Bellavista de Les Franqueses.

Fotos cedides per l'entitat



PROJECTE: Producció de LUNOW, el nou concert familiar de la Big Band de Granollers



ENTITAT: Associació Cultural de Granollers

APORTACIÓ FUNDACIÓ ESTABANELL: 1.000 euros

EN QUÈ CONSISTEIX EL PROJECTE?

Aquest 2026 la Big Band de Granollers estrenarà LUNOW, un nou concert pensat per als més petits dirigit per Iban Beltran i Ana Pérez. La proposta veurà la llum el proper 19 d'abril al Cinema Edison i al maig, es presentarà oficialment a la FIM Vila Seca, una fira especialitzada en propostes musicals emergents i familiars, i una de les fires estratègiques de la Generalitat de Catalunya.

PRINCIPALS ACCIONS I ACTIVITATS:

- Gener de 2026. Primera reunió de pre-producció amb l'equip artístic del projecte.
- Febrer de 2026. Inici dels assaigs.
- Abril de 2026. Estrena al Cinema Edison.
- Maig 2026. Estrena a la FIM Vila Seca.

Fotos cedides per l'entitat



PROJECTE: Residències Artístiques 2025



ENTITAT: Cardant Cultura, SCCL

APORTACIÓ FUNDACIÓ ESTABANELL: 1.000 euros.

EN QUÈ CONSISTEIX EL PROJECTE?

La finalitat de les Residències Artístiques a Can Grau és la de posar a disposició dels artistes, especialment d'arts escèniques, les immillorables instal·lacions i recursos (tècnics, infraestructures, coneixements, etc.) que ofereix l'antiga fàbrica de Can Grau i els soci i sòcies que participen en el projecte, per fomentar la creació, desenvolupament i perfeccionament d'espectacles de nova creació o en fase de perfeccionament.

PRINCIPALS ACCIONS I ACTIVITATS:

- Facilitar l'accés a la creació artística a persones que sovint troben barreres per participar en residències, oferint un entorn inclusiu que permet la convivència amb fills i filles durant l'estada.
- Proporcionar espai, temps i suport per al treball creatiu, incloent allotjament, recursos de producció i, quan cal, activitats paral·leles per a les infàncies.
- Promoure la igualtat d'oportunitats i la diversitat en els processos creatius, integrant valors socials, comunitaris i de justícia cultural en el conjunt de la residència.

Fotos cedides per l'entitat



PROJECTE: Teatre i contacontes per a la prevenció



ENTITAT: Associació Reach

APORTACIÓ FUNDACIÓ ESTABANELL: 2.000 euros

EN QUÈ CONSISTEIX EL PROJECTE?

El projecte consisteix a impulsar contacontes infantils per a la prevenció de la violència sexual en infants a les comarques d'Osona, el Ripollès i el Vallès Oriental. Actualment, ja hi ha sessions programades per al mes de juliol de 2026 al Ripollès i, pròximament, també a Osona.

LES ACCIONS PRINCIPALS DEL PROJECTE INCLOUEN:

- La realització de contacontes infantils per prevenir la violència sexual a Osona, el Ripollès i el Vallès Oriental —amb sessions ja programades al Ripollès i, aviat, a Osona—.
- La planificació d'un petit espectacle teatral dedicat a la prevenció de les violències, actualment en fase de confirmació.
- Aquestes activitats busquen generar espais de confiança, aprenentatge i conscienciació per a infants i adults.

Fotos de recurs per il·lustrar la informació



PROJECTE: Temporada Lírica 25-26



ENTITAT: Societat Coral Amics de la Unió

APORTACIÓ FUNDACIÓ ESTABANELL: 3.000 euros.

EN QUÈ CONSISTEIX EL PROJECTE?

La Temporada Lírica busca promoure a través de la música els valors universals per contribuir a millorar la societat: la música és un fet comú a diferents cultures i ens permet compartir i enfortir les relacions socials.

PRINCIPALS ACCIONS I ACTIVITATS:

- Concert commemoratiu 125è aniversari Josep Maria Ruera.
- Concert Òpera Comunitària Flordeneu.
- El Messies, de Händel amb Vespres d'Arnadí i el Cor de Cambra de Granollers.

Fotos cedides per l'entitat



PROJECTE: Temporada de l'Orquestra de Cambra de Granollers



ENTITAT: Fundació Orquestra de Cambra de Granollers

APORTACIÓ FUNDACIÓ ESTABANELL: 4.000 euros

EN QUÈ CONSISTEIX EL PROJECTE?

La Fundació OCGr té com a objectiu principal promoure el coneixement i la divulgació de la música catalana de valor reconegut, així com fomentar l'excel·lència interpretativa dels seus membres. Per aconseguir-ho, impulsa la formació i la creació de nous públics, promou la interdisciplinarietat artística per transmetre valors humanístics, contribueix a ampliar l'oferta de música clàssica en viu al país i treballa per consolidar-se com un referent de qualitat i originalitat amb temporada pròpia al Teatre Auditori de Granollers. A més, gestiona i organitza l'activitat de l'orquestra amb un repertori de cambra ampli i divers, pensat per a un públic que busca emocions a través de la música en directe.

PRINCIPALS ACCIONS I ACTIVITATS:

- Concerts de música clàssica al llarg de l'any, amb l'objectiu de contribuir a l'oferta de música clàssica en viu al país i facilitar-hi l'accés a públics diversos.
- Concerts familiars programats durant l'any, que fomenten la formació d'espectadors i l'aparició de nous públics, alhora que promouen sinergies entre disciplines artístiques per transmetre valors humanístics a través de l'art.
- Activitats paral·leles vinculades als concerts, incloent-hi accions de mediació per apropar la música al territori i reforçar la participació i la comprensió del fet musical.

Fotos cedides per l'entitat



PROJECTES/ **Formació, Educació en el Lleure i Esports**

PROJECTE: Equip Futbol 7 Inclusiu temporada 2025-2026



ENTITAT: CF Torelló_ VallGesBisaura

APORTACIÓ FUNDACIÓ ESTABANELL: 1.000 euros.

EN QUÈ CONSISTEIX EL PROJECTE?

El futbol inclusiu és una activitat esportiva adaptada que promou la participació de persones amb i sense discapacitat, fomentant la igualtat, el respecte i el treball en equip. L'objectiu d'aquesta iniciativa és facilitar l'accés a l'esport per a tothom, independentment de les seves capacitats, mitjançant regles adaptades i un ambient de companyonia.

PRINCIPALS ACCIONS I ACTIVITATS:

- Entrenaments setmanals i partits de futbol inclusiu i participació en tornejos i participació en actes lúdics i d'entreteniment

Fotos de recurs per il·lustrar la informació

PROJECTE: Totes a pedals! Aprendre a anar en bicicleta



ENTITAT: Associació Granollers Pedala

APORTACIÓ FUNDACIÓ ESTABANELL: 500 euros.

EN QUÈ CONSISTEIX EL PROJECTE?

Totes a Pedals és un projecte formatiu adreçat a dones que volen aprendre a anar en bicicleta o recuperar-ne la pràctica, en un entorn segur i accessible. A través de sessions pràctiques guiades, es fomenta la confiança, l'autonomia i l'activitat física, promovent alhora la mobilitat sostenible. El projecte s'ha pogut desplegar gràcies al cofinançament de l'Ajuntament de Granollers i al suport de la Fundació Estabanell, que ha permès adquirir un remolc per al transport de bicicletes, element clau per fer possibles les formacions.

PRINCIPALS ACCIONS I ACTIVITATS:

- Tallers pràctics per aprendre a anar en bicicleta, adreçats principalment a dones de totes les edats.
- Sessions guiades en espai públic, amb metodologia progressiva per guanyar equilibri, confiança i autonomia.
- Logística i transport de bicicletes amb remolc, adquirit gràcies al suport de la Fundació Estabanell, que ha fet viable el desplegament del projecte.

Fotos de recurs per il·lustrar la informació



PROJECTE: Weleague 7, per a persones amb diversitat funcional



ENTITAT: Fundació Esportiva d'Arenys de Mar (Fundació Fedamar)

APORTACIÓ FUNDACIÓ ESTABANELL: 1.000 euros

EN QUÈ CONSISTEIX EL PROJECTE?

La Weleague 7 és una lliga ordinària de Futbol 7 per persones amb diversitat funcional que està en marxa des del 2019.

PRINCIPALS ACCIONS I ACTIVITATS:

- Promoure l'esport per les persones amb diversitat funcional.
- Evitar el sedentarisme i potenciar els hàbits saludables.
- Inclusió del col·lectiu amb clubs ordinaris.

Fotos de recurs per il·lustrar la informació



PROJECTE: Onades Km.0



ENTITAT: Associació SUPerando

APORTACIÓ FUNDACIÓ ESTABANELL: 1.000 euros.

EN QUÈ CONSISTEIX EL PROJECTE?

Onades Km.0 apropa activitats aquàtiques educatives i inclusives a persones amb discapacitat o en situació de vulnerabilitat, en col·laboració amb agents del territori. L'activitat realitzada serveix per establir les bases d'una col·laboració estable al Vallès Oriental, pendent de la inauguració de les noves piscines per iniciar l'activitat regular.

PRINCIPALS ACCIONS I ACTIVITATS:

- Execució d'una jornada aquàtica inclusiva al Club Natació Granollers amb 21 participants, garantint seguretat i adaptació.
- Coordinació de 21 persones voluntàries per assegurar acompanyament i suport durant l'activitat.
- Enfortiment d'aliances amb el Club Natació Granollers, l'Ajuntament de Granollers, Masia Can Roura i entitats socials per donar continuïtat al projecte.

Fotos cedides per l'entitat



PROJECTE: El rugbi en cadira de rodes en infants i joves com a eina d'inclusió de persones amb discapacitats severes



ENTITAT: Club de Rugby Spartans

APORTACIÓ FUNDACIÓ ESTABANELL: 1.500 euros

EN QUÈ CONSISTEIX EL PROJECTE?

L'objectiu general és apropar i donar a conèixer el rugbi en cadira de rodes a infants i joves, així com també a adults (aquests últims només si estan en situació de discapacitat).

PRINCIPALS ACCIONS I ACTIVITATS:

- Formació i visibilitat
 - Escola Montbui
 - Escola Ferrer i Guàrdia
 - Centre ocupacional del Bosc (+ xerrada i activitats amb persones amb discapacitat)

Fotos cedides per l'entitat



PROJECTE: Beques esportives temporada 2025-2026



ENTITAT: Club Bàsquet la Garriga

APORTACIÓ FUNDACIÓ ESTABANELL: 1.000 euros.

EN QUÈ CONSISTEIX EL PROJECTE?

A través de les beques esportives que impulsa el club, en aquesta temporada s'han subvencionat tres esportistes que formen part de l'entitat i que han estat proposats per l'àrea de Serveis Socials de l'Ajuntament de la Garriga.

PRINCIPALS ACCIONS I ACTIVITATS:

- A través d'aquestes beques, esportistes amb situacions socioeconòmiques complexes poden participar d'aquesta pràctica esportiva.

Fotos de recurs per il·lustrar la informació



PROJECTE: Beques solidàries esportives



ENTITAT: Club Bàsquet Granollers

APORTACIÓ FUNDACIÓ ESTABANELL: 1.000 euros

EN QUÈ CONSISTEIX EL PROJECTE?

L'objectiu d'aquestes beques és permetre l'accés a la pràctica d'un esport (bàsquet) a joves en risc d'exclusió per motius econòmics. Enguany, has estat 4 jugadores les beneficiàries de les categories júnior, cadet i mini.

PRINCIPALS ACCIONS I ACTIVITATS:

- 3 entrenaments setmanals.
- Jugar competició federada cada cap de setmana.
- Xerrades sobre nutrició, preparació física...

Fotos cedides per l'entitat



PROJECTE: Taller de Paper: innovació, inclusió i sostenibilitat



Fotos cedides per l'entitat

ENTITAT: ASEPAc, Associació pro Persones amb Autisme de Catalunya

APORTACIÓ FUNDACIÓ ESTABANELL: 3.000 euros.

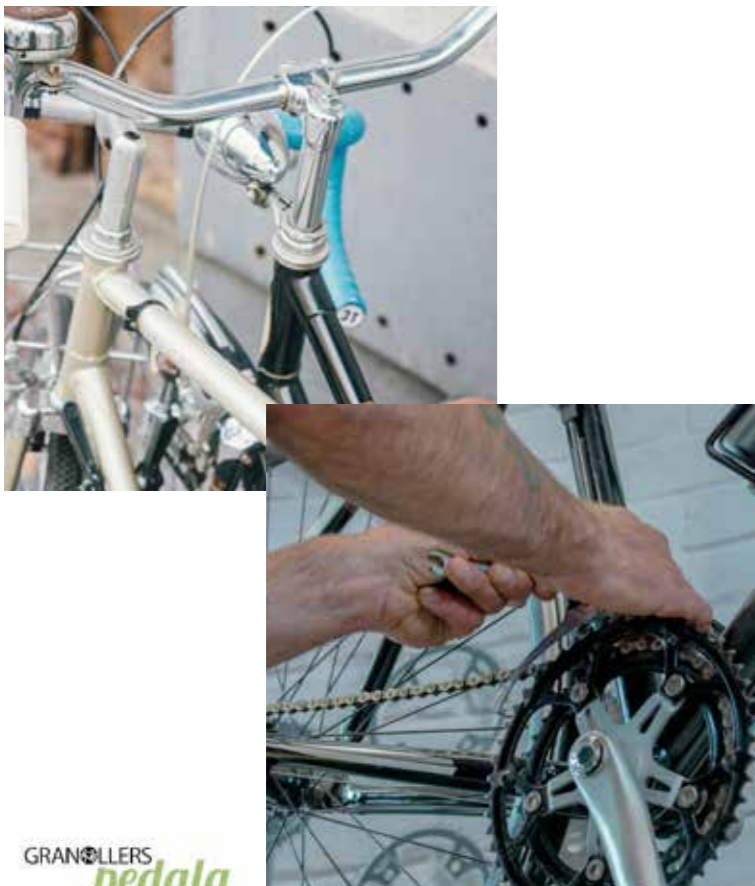
EN QUÈ CONSISTEIX EL PROJECTE?

El projecte és una solució innovadora i sostenible que crea espais laborals adaptats on les persones amb autisme poden participar activament. Al mateix temps, afavoreix la sostenibilitat ambiental transformant paper reciclat en productes artesanals d'alta qualitat. Tota l'aigua utilitzada en el procés de l'elaboració del paper reciclat es reutilitza després per les cisternes dels lavabos i pel reg de l'hort.

PRINCIPALS ACCIONS I ACTIVITATS:

- Gener: planificació d'activitats.
- Febrer - novembre: activitats de confecció i manipulació del paper, avaluacions periòdiques del projecte.
- Desembre 2026: avaluació final del projecte. Manipular fruits: trencar ametlles, treure el pinyol de les olives.

PROJECTE: Manetes a la bici!



ENTITAT: Associació Granollers Pedala

APORTACIÓ FUNDACIÓ ESTABANELL: 1.000 euros.

EN QUÈ CONSISTEIX EL PROJECTE?

Fase de preparació durant el darrer trimestre de 2025 i desenvolupament dels tallers entre maig i juliol de 2026, en el marc de les activitats prèvies i coincidents amb el pas del Tour de França per Granollers (2026).

Alumnat de 6è de primària (grups reduïts de fins a 8 alumnes per sessió), amb impacte indirecte en centres educatius i comunitat educativa.

PRINCIPALS ACCIONS I ACTIVITATS:

- Tallers pràctics de mecànica bàsica per a alumnat de 6è, amb dinàmiques en petits grups.
- Preparació pedagògica dels continguts i materials, adaptats al context educatiu.
- Dotació de kits d'eines gràcies al suport de la Fundació Estabanell, que permet desenvolupar els tallers amb qualitat i participació activa.

Fotos de recurs per il·lustrar la informació



PROJECTE: Vehicle Elèctric



ENTITAT: Associació Pedagògica EM

APORTACIÓ FUNDACIÓ ESTABANELL: 950 euros..

EN QUÈ CONSISTEIX EL PROJECTE?

Aquest projecte es basa en el disseny i construcció d'un prototip de vehicle elèctric des de zero amb els alumnes de 2n de grau superior d'automoció per participar en el campionat nacional Euskelec, que es duu a terme a Vitoria-Gasteiz el cap de setmana del 15 de maig.

PRINCIPALS ACCIONS I ACTIVITATS:

- Aprenentatge cooperatiu i col.laboratiu.
- Consciència mediambiental.
- Millora socio-educativa i laboral.

Fotos de recurs per il·lustrar la informació



PROJECTE: Premis Innovall. Territori rural innovador 2026, solucions locals per un futur possible



ENTITAT: Fundació Comunitària de la Vall de Camprodon
APORTACIÓ FUNDACIÓ ESTABANELL: 3.000 euros.

EN QUÈ CONSISTEIX EL PROJECTE?

El projecte Premis Innovall té l'objectiu de fomentar la participació juvenil en la cerca de solucions innovadores per fer front als reptes socials, econòmics i ambientals que afecten actualment la Vall de Camprodon, com a territori rural en transformació, i esperonar l'emprenedoria. El projecte es vol consolidar com una eina per a la transformació local a través del talent jove, i una oportunitat per a empreses com Estabanell de participar activament en la construcció d'un futur més sostenible, cohesionant i innovador.

PRINCIPALS ACCIONS I ACTIVITATS:

- Llançament i difusió del projecte (publicació de les bases, obertura de la convocatòria i crida a la participació a través de centres educatius, xarxes socials i entitats locals).
- Acompanyament i desenvolupament dels projectes (sessions informatives, tallers formatius i acompanyament individualitzat a càrrec de l'equip tècnic de la FCVC). Sobretot, es treballa per donar suport en la conceptualització, redacció i presentació de les propostes.
- Acte final i entrega de beques (presentació pública dels projectes finalistes davant d'un jurat professional i institucional). Celebració d'un acte obert a la comunitat.

Fotos cedides per l'entitat



PROJECTE: Desplaçament Escola Joan Salva-Papasseit al Festival La Clika



En ocasions, la nostra societat i el nostre entorn requereixen d'una resposta àgil davant necessitats concretes o sobrevingudes. Per evitar que aquestes quedin desateses, especialment quan afecten persones en situació de vulnerabilitat o en risc d'exclusió social, des de la Fundació Estabanell hem recolzat el desplaçament de l'**Escola Joan Salvat-Papasseit**, un centre amb complexitat socioeconòmica, perquè els infants poguessin assistir al festival **la Clika**. La finalitat d'aquesta col·laboració ha estat reforçar el dret universal a la cultura i assegurar que cap infant en quedi exclòs per motius econòmics o de context.



Fotos de recurs per il·lustrar la informació



PROJECTES
PROPIS DE LA
FUNDACIÓ ESTABANELL

Arrenquem noves accions pròpies amb la complicitat d'agents del territori

PROJECTE: El Tió de Nadal a l'Hospital de Granollers



El Tió de Nadal es 'planta' a Pediatria de l'**Hospital General de Granollers**

A la Fundació Estabanell hem estrenat una activitat pròpia plena de tendresa: la visita del Tió de Nadal als infants ingressats a l'Hospital General de Granollers. Gràcies a la col·laboració de l'equip de pediatria i dels personatges de l'Avi Quim i l'Eulàlia – interpretats per artistes de la companyia **Milnotes**, hem pogut portar somriures, complicitat i un petit instant de màgia nadalenca a famílies i infants que passen aquests dies al centre. Una acció que neix de la voluntat de ser a prop, compartir i cuidar.

estabanell
fundació



Fotos cedides per l'entitat



PROJECTE: Un *Escenari Compartit* amb residents en centres de gent gran



Amb l'impuls d'aquesta iniciativa, hem fet arribar una tarda de sarsuela i humor a persones grans dels centres del territori. Amb l'espectacle *Còmics Sarsuela SegleXXI*, una producció de **Milnotes**, residents i famílies visitants han gaudit d'un espectacle entretingut, amb música en directe i moments que conviden a compartir riures i emocions. Aquesta senzilla iniciativa ens permet apropar l'art escènic a qui té més dificultats per accedir-hi i crear espais de benestar i connexió comunitària.

estabanell
fundació



Fotos cedides per l'entitat



El 2025, des de la Fundació Estabanell hem mantingut el nostre compromís amb el suport al territori, però hem aplicat una política de contenció en les adjudicacions —d’aproximadament un 30%— amb l’objectiu de consolidar un exercici amb tancament positiu després del resultat negatiu de l’any anterior. Tot i aquest ajust, hem continuat impulsant iniciatives diverses: enguany hem contribuït —entre accions pròpies i alienes— a un total de 39 projectes, mentre que l’any passat només les iniciatives alienes ja van ser 40.

07/

Resum de la gestió econòmica de l’any de la Fundació Estabanell

Concepte	Despesa
Ingressos aportats per la societat mercantil fundadora Estabanell y Pahisa, S.A.	108.150€
Total d’iniciatives i accions finançades	65.393,2€
Despeses indirectes	3.893,78€
Compliment (+) o incompliment (-)	-7.586,15€
Saldo a 31/12/2025	81.707,5€*

*Aquest saldo inclou la dotació fundacional.



